

# Serviceanleitung

Ersatzteile KTS Frischwasserstation  
Figur 915 | 925



  
**KEMPER**  
FORTSCHRITT MACHEN



## Sicherheitshinweise für Montage

### Montage und Gebrauch

Anleitung vor Montagebeginn oder Gebrauch sorgfältig lesen und den Anweisungen folgen! Anleitung an den Anlagenbetreiber weitergeben und zur späteren Verfügung aufbewahren!

**Warnung!** Die Montage und Wartung darf nur durch eine sachkundige, qualifizierte Fachkraft mit Qualifikation für Sanitärinstallation durchgeführt werden. Die Elektroinstallation darf nur durch Elektrofachkraft mit entsprechender Qualifikation durchgeführt werden.

**Warnung!** Nationale Normen und Vorschriften zur Sanitärinstallation sowie zur Unfallverhütung sind vorrangig zu befolgen.

**Warnung!** Das Nichtbeachten der Anleitung bei Montage, Verwendung und Wartung kann den ordnungsgemäßen Betrieb gefährden und durch die Vermischung von Trink- und Nichttrinkwasser zu erheblichen gesundheitlichen Schäden führen.

### Sachschäden durch unsachgemäßen Einsatz und/oder ungeeignetes Werkzeug

Unsachgemäßer Einsatz und/oder ungeeignetes Werkzeug kann zu Sachschäden führen (z.B. durch Wasseraustritt)! Verwenden Sie beim Anziehen oder Lösen von Schraubverbindungen grundsätzlich passende Maulschlüssel oder Zangenschlüssel. Achten Sie darauf, dass an den Rohrleitungen und Bauteilen keine mechanischen Spannungen entstehen, um Undichtigkeiten zu vermeiden.

Kennzeichnung wichtiger Warnhinweise:



**Gefahr!** Elektrischer Strom!  
Kennzeichnet Gefahren, die schwere oder tödliche Verletzungen zur Folge haben können.



**Warnung!**  
Kennzeichnet Gefahren, die zu Verletzungen, Sachschäden oder Verunreinigung des Trinkwassers führen können.



### Hinweis!

Kennzeichnet Gefahren, die zu Schäden an der Anlage oder Funktionsstörungen führen können.

### Haftung

Weder Gewähr noch Haftung bei:

- Nichtbeachten der Anleitung.
- fehlerhaftem Einbau und/oder Betrieb.
- eigenständiger Modifikation am Produkt.
- sonstiger fehlerhafter Bedienung.



### Entsorgung

Die örtlichen Vorschriften zur Abfallverwertung bzw. -beseitigung sind zu beachten. Produkt darf nicht mit dem normalen Haushaltsmüll, sondern muss sachgemäß entsorgt werden.



### Verbrühungs- und Verbrennungsgefahr!

Die Anlage kann bis zu 80°C heiß sein und unter hohem Druck stehen. Dieses könnte bei unkontrolliertem Austritt von Wasser zu schweren Verbrennungen führen. Außerdem besteht Verbrennungsgefahr an den heißen Rohrleitungen!

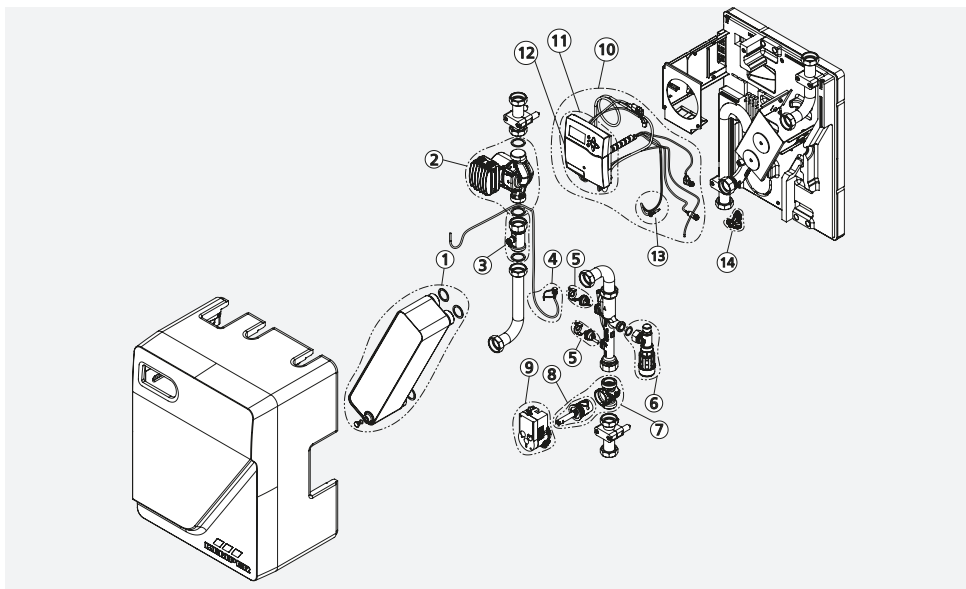
**Die Anlage ist daher vor den Reparaturarbeiten drucklos zu machen und sollte abgekühlt sein.**



### Gefahr! Elektrischer Strom!

Arbeiten an elektrischen Bauteilen dürfen nur durch eine Elektrofachkraft erfolgen. Hier besteht Lebensgefahr durch elektrischen Stromschlag.

**Vor Beginn der Arbeiten ist die Spannungsversorgung abzuschalten und gegen wieder einschalten zu sichern. Weiterhin sollte die Spannungsfreiheit vor den Arbeiten nochmals überprüft werden.**



## Übersicht Ersatzteile für KTS Frischwasserstation

Nr.	Bestellnr.	Bezeichnung	Seite
13	9160200800	Temperaturfühler PWH	» 4
4	9160200700	Temperaturfühler Heizungsvorlauf	» 5
10 (inkl. 4+13)	9160200300 9160200400	Regler für KTS Frischwasserstation Einzel und Master Regler für KTS Frischwasserstation Slave	» 6
1	9159900100 9159900200 9259900100 9259900200	Plattenwärmeübertrager CU-gelötet für KTS Frischwasserstation M Plattenwärmeübertrager Volledelstahl für KTS Frischwasserstation M Plattenwärmeübertrager CU-gelötet für KTS Frischwasserstation L Plattenwärmeübertrager Volledelstahl für KTS Frischwasserstation L	» 5
7	9160201300	Schwerkraftbremse	» 6
2	9160200100 9160200200	Pumpe für KTS Frischwasserstation M Pumpe für KTS Frischwasserstation L	» 12
5	9160201500 9160201600	Durchflusssensor klein (1,6 - 32 l/min) Durchflusssensor groß (9 - 150 l/min)	» 8
6	9160201700	Sicherheitsventil mit Anbauteilen	» 9
9	6860000600	Stellantrieb mit Flanschadapter	» 10

Temperaturfühler PWH, passend für Figur 915 und 925  
Bestellnr.: 9160200800



1



### Gefahr!

Schalten Sie die Anlage stromlos und prüfen Sie diese auf Spannungsfreiheit und Wiedereinschalten.

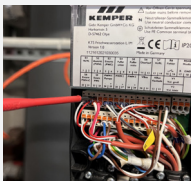
2

Öffnen Sie das Reglergehäuse.



3

Entspannen Sie die jeweilige Fühlerklemme mit einem Schraubendreher und ziehen Sie die Leitung aus der Klemme.



4

Lösen Sie die Zugentlastung.

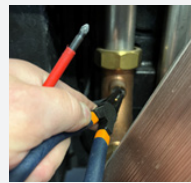


5

Trennen Sie mittels Wartungsabsperrung die Anlage vom Rohrnetz und machen Sie diese drucklos.

6

Für den Tausch des Warmwasserfühlers (S2) demontieren Sie den Sicherungsring mittels Sprengringzange.



7

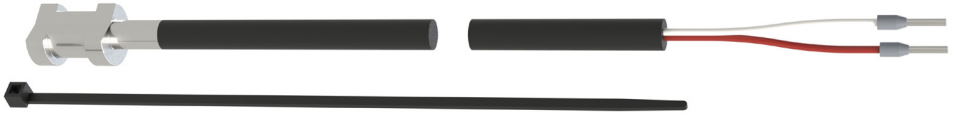
Entfernen Sie den alten Fühler und ersetzen diesen gegen den Neuen. Achten Sie hierbei auf den korrekten Sitz des O-Rings.



i

**Info!** Für die Montage führen Sie die aufgezeigten Arbeitsschritte in umgekehrter Reihenfolge durch.

Temperaturfühler Heizungsvorlauf, passend für Figur 915 und 925  
Bestellnr.: 9160200700



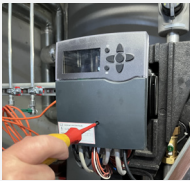
1

**Gefahr!**

Anlage stromlos schalten und auf Spannungsfreiheit und Wiedereinschalten prüfen.

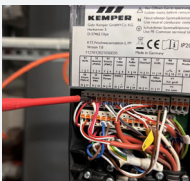
2

Öffnen Sie das Reglergehäuse.



3

Entspannen Sie die jeweilige Fühlerklemme mit einem Schraubendreher und ziehen Sie die Leitung aus der Klemme.



4

Lösen Sie die Zugentlastung.

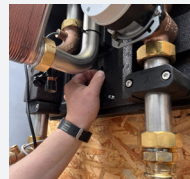


5

Entfernen Sie die Kabelbinder am Vorlauffühler.

6

Ziehen Sie den Vorlauftemperaturfühler nach unten aus der EPP-Haube.



7

Drücken Sie den neuen Vorlauffühler von unten in die dafür vorgesehene Position und befestigen Sie diesen mittels Kabelbinder.

i

**Info!** Für die Montage führen Sie die aufgezeigten Arbeitsschritte in umgekehrter Reihenfolge durch.


Regler für KTS Frischwasserstation Einzelstation und Master  
Bestellnr.: 9160200300

Regler für KTS Frischwasserstation, Station 2-8  
Bestellnr.: 9160200400



- 1** Speichern Sie alle Einstellungen der Station auf der SD-Karte bevor Sie den Regler an der Frischwasserstation 1 (bzw. am Einzelgerätes) austauschen.  
Gehen Sie hierfür wie folgt vor:
- > Hauptmenü
  - > Einstellungen
  - > Datenlogger
  - > Einstellungen speichern

- 2** Entfernen Sie anschließend die SD-Karte aus dem Regler. Bei Reglern von Frischwasserstationen 2-8 kann dieser Schritt übersprungen werden.

- 4**  **Gefahr!**  
Schalten Sie die Anlage stromlos und prüfen Sie diese auf Spannungsfreiheit und Wiedereinschalten.

- 5** Öffnen Sie das Reglergehäuse.



- 6** Entspannen Sie die alle Fühlerklemmen mit einem Schraubendreher und ziehen Sie die Leitungen aus der Klemme.



**Hinweis!** Beschriften und markieren Sie beim Herausziehen die jeweilige Leitung mit der entsprechenden Bezeichnung laut Aufkleber des Reglers.

- 7** Lösen Sie alle Zugentlastungen.



- 8** Demontieren Sie den Regler mittels eines 4er-Innensechskants vom Halblech.



- 9** Montieren Sie die beschriftete Leitung am neu installierten Regler und sichern Sie diese mittels den dafür vorgesehenen Zugentlastungen.

- 10** Bei der Wiederinbetriebnahme des Reglers der Frischwasserstation 1 führen Sie die Inbetriebnahme laut Displayanweisung durch.

- 11** Lesen Sie die SD-Karte wieder im Regler ein. Zum Laden der vorher gespeicherten Einstellungen gehen Sie wie folgt vor:
- > Hauptmenü
  - > Einstellungen
  - > Datenlogger
  - > Einstellungen Laden

- 12** Geben Sie den Bedienercode „1864“ mittels des Tastenfeldes ein.

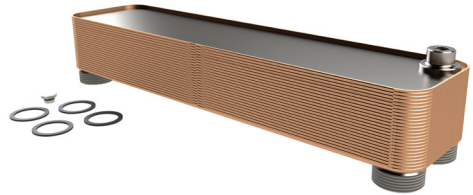
Bei der Wiederinbetriebnahme des Reglers der Frischwasserstation 2-8 führen Sie den normalen Inbetriebnahmeassistenten durch.



**Info!** Führen Sie nach erfolgreicher Wiederinbetriebnahme optimalerweise einen Aktorentest durch.

Plattenwärmeübertrager CU-gelötet  
für KTS Frischwasserstation M  
Bestellnr.: 9159900100

Plattenwärmeübertrager Volledelstahl  
für KTS Frischwasserstation M  
Bestellnr.: 9159900200



1

**Gefahr!**

Schalten Sie die Anlage stromlos und prüfen Sie diese auf Spannungsfreiheit und Wiedereinschalten.

2

Schließen Sie die Wartungsabsperrung heizungs- und trinkwasserseitig.



Heizungsseite



Trinkwasserseite

3

Lassen Sie den Wärmeübertrager bei höheren Temperaturen abkühlen.

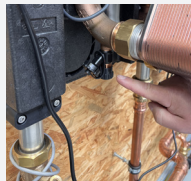
4



**Gefahr!** Verbrühungsgefahr beim Entleeren des Plattenwärmeübertragers.



Heizungsseite:  
Öffnen Sie den Entleerstopfen mittels 17er Maulschlüssel.



Trinkwasserseite:  
Öffnen Sie das Entleerventil unter dem PWÜ.

5

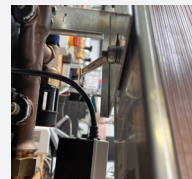
Entleeren Sie die Trinkwasser- und Heizungsseite und lassen Sie den Plattenwärmeübertrager leerlaufen.

Lösen Sie die Verschraubungen des Plattenwärmeübertragers mittels Armaturenzange oder 50er Maulschlüssel. Entfernen Sie die alten Dichtungen.



6

Lösen Sie die beiden 13er Befestigungsschrauben des Plattenwärmeübertragers an.

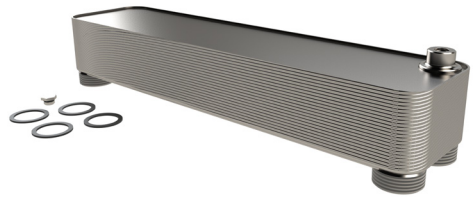


**Hinweis!** Die Schrauben sollten lediglich angelöst aber nicht komplett entfernt werden.

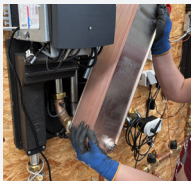


**Plattenwärmeübertrager CU-gelötet für KTS  
Frischwasserstation L  
Bestellnr.: 9259900100**

**Plattenwärmeübertrager Volledelstahl für KTS  
Frischwasserstation L  
Bestellnr.: 9259900200**



- 7** Heben Sie den Plattenwärmeübertrager nach oben aus dem Halteblech heraus.



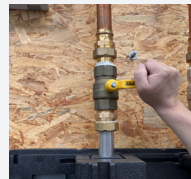
- 8** Montieren Sie die Befestigungsschrauben auf dem neuen Plattenwärmeübertrager und heben diesen in die dafür vorgesehenen Laschen im Halteblech.

- 9** Montieren Sie die Dichtungen und ziehen Sie die Verschraubungen mittels 50er Maulschlüssel oder Armaturenzange an.



- 10** Bei Wiederinbetriebnahme öffnen Sie zuerst die trinkwasserseitigen Wartungsabsperrungen und spülen Sie die nachgeschaltete Installation.

- 11** Achten Sie beim Öffnen der heizungsseitigen Wartungsabsperrungen darauf, dass Sie zuerst die vorlaufseitige Wartungsabsperrung öffnen.

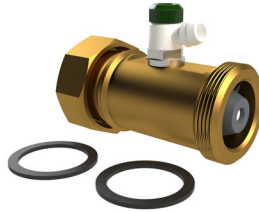


- 12** Nach dem Öffnen der vorlaufseitigen Wartungsabsperrung öffnen Sie die rücklaufseitigen Wartungsabsperrungen und entlüften Sie das System über den Rücklauf.



**Hinweis!** Die durchgeführten Arbeiten sind auf Dichtigkeit zu prüfen.

Schwerkraftbremse  
Bestellnr.: 9160201300



1

**Gefahr!**

Schalten Sie die Anlage stromlos und prüfen Sie diese auf Spannungsfreiheit und Wiedereinschalten.

2

Schließen Sie die Wartungsabsperrung heizungsseitig.



3

**Gefahr!**

Verbrennungsgefahr! Lassen Sie die Frischwasserstation bei höheren Temperaturen abkühlen.

4

Entfernen Sie die abgebildete EPP-Rohrdämmung auf der linken Seite in der Station.



5

Heizungsseite mittels Entleerstopfen leerlaufen lassen.



**Hinweis!**  
Wasseraustritt!

6

Lösen Sie die Verschraubungen der Schwerkraftbremse mittels Armaturenzange oder 50er Maulschlüssel.



7

Fangen Sie eventuelles Restwasser beim Entfernen der Schwerkraftbremse mit einem Tuch auf.

8

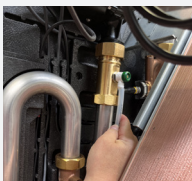
Montieren Sie die Dichtungen, setzen Sie die neue Schwerkraftbremse ein. Ziehen Sie die Verschraubungen mittels 50er Maulschlüssel oder Armaturenzange an.

**9**

Achten Sie beim Öffnen der heizungsseitigen Wartungsabsperungen darauf, dass Sie zuerst die vorlaufseitige Wartungsabsperung öffnen.

**10**

Entlüften Sie den Vorlauf mittels des Entleerventils an der Schwerkraftbremse.

**11**

Öffnen Sie danach die rücklaufseitigen Wartungsabsperungen.



**Info!** Für die Montage führen Sie die aufgezeigten Arbeitsschritte in umgekehrter Reihenfolge durch.



**Hinweis!** Die durchgeführten Arbeiten sind auf Dichtigkeit zu prüfen.

Primärpumpe für M  
BestellNr.: 9160200100

Primärpumpe für L  
BestellNr.: 9160200200



1



### Gefahr!

Schalten Sie die Anlage stromlos und prüfen Sie diese auf Spannungsfreiheit und Wiedereinschalten.

2

Wartungsabsperrung heizungsseitig schließen.



3



### Gefahr! Verbrennungsgefahr!

Lassen Sie die Frischwasserstation bei höheren Temperaturen abkühlen.

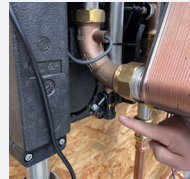
4

Entfernen Sie die abgebildete EPP-Rohrdämmung auf der linken Seite in der Station.



5

Heizungsseite mittels Entleerventil leerlaufen lassen.



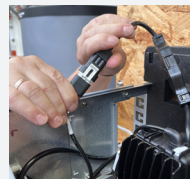
6

Ziehen Sie die PWM-Leitung aus der Pumpe.



7

Trennen Sie die Spannungsversorgung der Pumpe an der dafür vorgesehenen Steckverbindung.



- 8** Lösen Sie die Verschraubungen der Pumpe mittels Armaturenzange oder 50er Maulschlüssel.



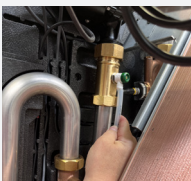
- 9** Fangen Sie eventuelles Restwasser beim Entfernen der Pumpe mit einem Tuch auf.

- 10** Montieren Sie die Dichtungen, setzen Sie die neue Heizmittelpumpe ein und ziehen Sie die Verschraubungen mittels 50er Maulschlüssel oder Armaturenzange an.

- 11** Achten Sie beim Öffnen der heizungsseitigen Wartungsabsperungen darauf, dass Sie zuerst die vorlaufseitige Wartungsabsperung öffnen.



- 12** Entlüften Sie den Vorlauf mittels des Entleerventils an der Schwerkraftbremse.



- 13** Öffnen Sie danach die rücklaufseitigen Wartungsabsperungen.

- 14** Stellen Sie die Stromversorgung wieder her.



**Info!** Optional kann für eine bessere Zugänglichkeit zur Pumpe auch der ganze Regler über die Langlöcher ausgehangen und nach oben gedreht montiert werden.



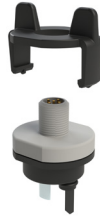
**Info!** Für die Montage führen Sie die aufgezeigten Arbeitsschritte in umgekehrter Reihenfolge durch.



**Hinweis!** Die durchgeführten Arbeiten sind auf Dichtigkeit zu prüfen.

Volumenstromsensor klein (1,6 - 32 l/min)  
Bestellnr.: 9160201500

Volumenstromsensor groß (9 - 150 l/min)  
Bestellnr.: 9160201600



1



### Gefahr!

Schalten Sie die Anlage stromlos und prüfen Sie diese auf Spannungsfreiheit und Wiedereinschalten.

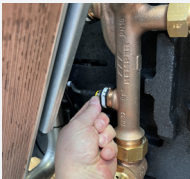
2

Trennen Sie die Anlage trinkwasserseitig mittels Wartungsabsperungen vom Rohrnetz und machen Sie diese über das Entleerventil drucklos.



3

Lösen Sie die entsprechende Sensorleitung mittels Schraubverbindung vom Sensor.



4

Öffnen Sie Bajonettverschluss des Sensors nach links und lösen Sie die Schraubverbindung vom Sensor.



5

Ziehen Sie den Sensor nach vorne aus der Messstrecke ziehen.

i

**Info!** Für die Montage führen Sie die aufgezeigten Arbeitsschritte in umgekehrter Reihenfolge durch.

i

**Hinweis!** Achten Sie auf den korrekten Sitz des Bajonetts.

i

**Hinweis!** Die durchgeführten Arbeiten sind auf Dichtigkeit zu prüfen.

Sicherheitsventil  
Bestellnr.: 9160201700



1

**Gefahr!**

Schalten Sie die Anlage stromlos und prüfen Sie diese auf Spannungsfreiheit und Wiedereinschalten.

2

Trennen Sie die Anlage trinkwasserseitig mittels Wartungsabsperungen vom Rohrnetz und machen Sie diese über das Entleerventil drucklos.



3

Entfernen Sie die Abwasserleitung am Sicherheitsventil.



4

Lösen Sie die Verschraubung des Sicherheitsventils mittels Armaturenzange oder 32er Maulschlüssel.



5

Montieren Sie die Dichtungen, setzen Sie das neue Sicherheitsventil ein und ziehen Sie die Verschraubungen mittels 32er Maulschlüssel oder Armaturenzange an.

i

**Info!** Für die Montage führen Sie die aufgezeigten Arbeitsschritte in umgekehrter Reihenfolge durch.

i

**Hinweis!** Es ist auf ein sauberes Strahlbild des Sicherheitsventils zu achten.

i

**Hinweis!** Die durchgeführten Arbeiten sind auf Dichtigkeit zu prüfen.

## Stellantrieb mit Flanschadapter (nur bei Kaskadengeräten)

Stellantrieb mit Flanschadapter  
BestellNr.: 6860000600



1



### Gefahr!

Schalten Sie die Anlage stromlos und prüfen Sie diese auf Spannungsfreiheit und Wiedereinschalten.

2

Demontieren Sie beim Kaskadenbetrieb den Stellmotor mittels 4er Innensechskant und ziehen Sie den Motor nach vorne von der Spindel herunter.



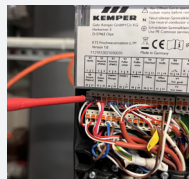
3

Öffnen Sie das Reglergehäuse.



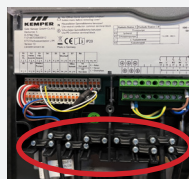
4

Entspannen Sie die jeweilige Fühlerklemme mit einem Schraubendreher und ziehen Sie die Leitung aus der Klemme.



5

Lösen Sie die Zugentlastung und entfernen das Kabel.







**Info!** Für die Montage führen Sie die aufgezeigten Arbeitsschritte in umgekehrter Reihenfolge durch.



**Hinweis!** Bei der Montage ist auf die Motorstellung zur Ventilstellung zu achten!

Bei 0 % Motorstellung ist das Ventil geschlossen, bei 100 % ist das Ventil geöffnet. Die Stellung des Ventils lässt sich an der Kerbe in der Spindel erkennen.

Befindet sich die Kerbe der Spindel in horizontaler Lage, so ist das Ventil geschlossen und der Motor muss auf 0% Stellung montiert werden.

Befindet sich die Kerbe der Spindel in vertikaler Lage, so ist das Ventil geschlossen und der Motor muss auf 100% Stellung montiert werden.

Danach befestigen Sie das Ventil auf der Spindel.



**Hinweis!** Die durchgeführten Arbeiten sind auf Dichtigkeit zu prüfen.



---

---



---

---

  
**KEMPER**  
FORTSCHRITT MACHEN

**Gebr. Kemper GmbH + Co. KG**  
Harkortstraße 5  
D-57462 Olpe



Service-Hotline +49 2761 891-800  
[www.kemper-group.com](http://www.kemper-group.com)  
[info@kemper-group.com](mailto:info@kemper-group.com)



K410091500011-00 / 09.2023